

## Obejrzyj za zgodą rodziców:

<https://www.youtube.com/watch?v=6GOc7BHTEaQ>

- Historia - rozbić dzielnicowe

Lekcja 49

Temat: Rozbić dzielnicowe.

Testament powstał, bo Bolesław Krzywousty chciał zapobiec bratobójczym wojnom między swoimi synami, które były szkodliwe dla państwa.



Kazimierz Sprawiedliwy

1. Synowie Bolesława Krzywoustego w walce o władzę.

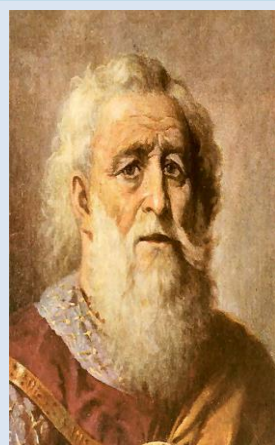
- **WŁADYSŁAW WYGNANIEC** - otrzymał Śląsk
- **BOLESŁAW KĘDZIERZAWY** - otrzymał Mazowsze
- **MIESZKO III STARY** - otrzymał Wielkopolskę
- **HENRYK SANDOMIERSKI** - otrzymał Ziemię Sandomierską
- **KAZIMIERZ SPRAWIEDLIWY** - (POGROBOWIEC) urodził się po śmierci ojca, nie dostał ziemi, musiał iść do klasztoru



Władysław Wygnaniec



Bolesław Kędzierzawy



Mieszko III Stary



Henryk Sandomierski

## ZASADA SENIORATU

**SENIORAT** – stosowana w wiekach średnich zasada określająca porządek obejmowania tronu. Ustanawiana była często po podziale kraju między synów władcy i określała, że po jego śmierci władzę zwierzchnią ma każdorazowo sprawować najstarszy męski przedstawiciel rodu (senior).

## ZASADA PRYNCYPATU

**PRYNCYPAT** – zasada władzy monarszej wprowadzona do Polski postanowieniem Bolesława Krzywoustego w roku 1138 i trwająca do końca XIII wieku. Zasada ta polegała na tym, że najstarszy z książąt dzielnicowych miał sprawować władzę zwierzchnią nad pozostałymi (książę zwierzchni).

**LESZEK BIAŁY** był trzecim bądź czwartym pod względem starszeństwa synem (najstarszym, który przeżył ojca) księcia krakowskiego, sandomierskiego i mazowieckiego **KAZIMIERZA II SPRAWIEDLIWEGO** oraz księżniczki znojemskiej (czeskiej) Heleny.



## 2. Dalsze rozdrobnienie kraju.

W **1227** roku z inicjatywy Leszka Białego odbył się zjazd w **Gasowie**, na którym byli: Leszek Biały, Władysław Laskonogi, Konrad Mazowiecki, Henryk Brodaty.

Na uczestników zjazdu napadł Świętopełk Pomorski i Władysław Odonic.

Leszek Biały zginął, Henryk Brodaty został ciężko ranny, a władzę w Krakowie przejął Władysław Laskonogi.

Wydarzenie to stanowi kres władzy senioralnej.



Władysław Laskonogi



Leszek Biały

**ROZBICIE DZIELNICOWE** to okres w historii Polski **trwający od 1138 roku do koronacji Władysława Łokietka w roku 1320**. Cechą charakterystyczną tego okresu jest postępujące rozdrobnienie państwa polskiego na coraz mniejsze, w znacznej mierze niezależne, władztwa terytorialne. Proces ten był związany z rozradzaniem się dynastii Piastów, której każdy członek, zgodnie z polskim prawem zwyczajowym, miał prawo do posiadania części ojcowizny. Podobne procesy zachodziły w dziejach państwa piastowskiego już wcześniej, jednak zwykle udawało się je w miarę szybko zahamować.



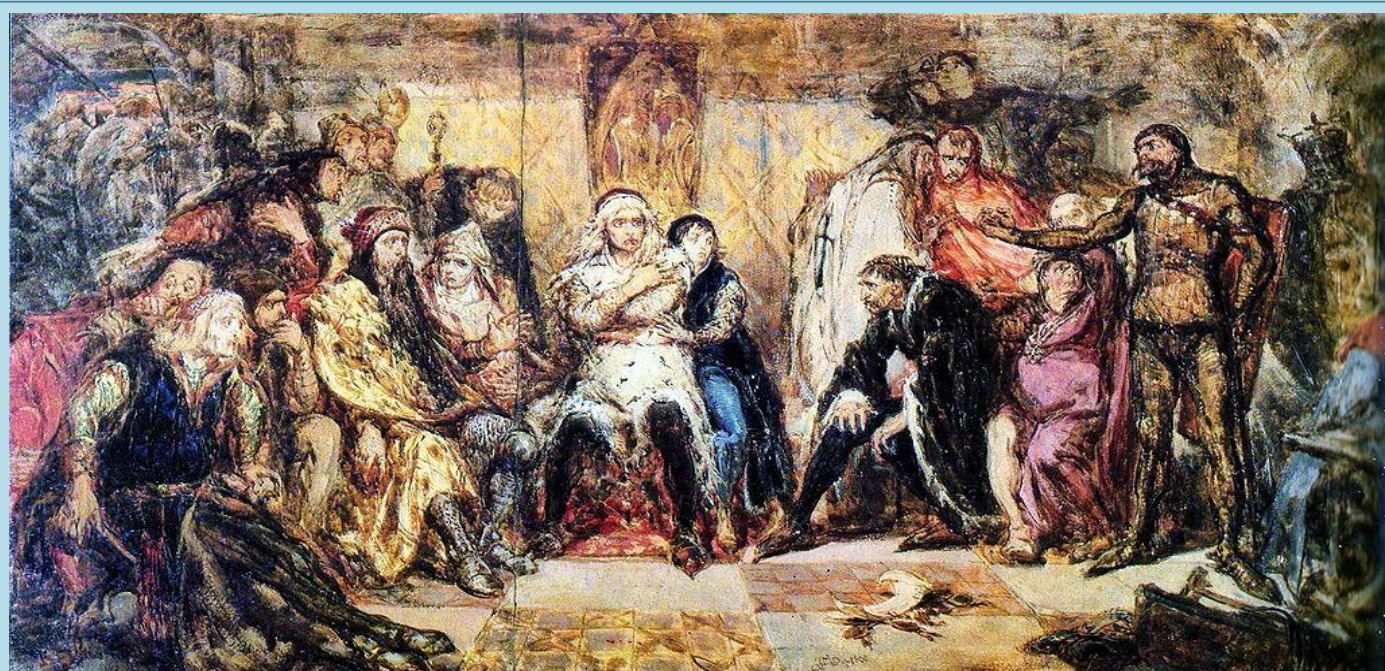
Świętopełk Pomorski



Władysław Odonic



Konrad Mazowiecki







### Testament Bolesława Krzywoustego

- granica państwa Bolesława Krzywoustego w 1138 r.
- dzielnica senioralna
- ziemie pod zwierzchnictwem seniora

- dzielnica Władysława Wygnąca
- dzielnica Mieszka III Starego
- dzielnica Bolesława Kędzierzawego
- dzielnica wydzielona księciu Henrykowi Sandomierskiemu w l. 1146–1166

Źródło map: [https://pl.wikipedia.org/wiki/Polska\\_w\\_okresie\\_rozbitcia\\_dzielniczowego/media](https://pl.wikipedia.org/wiki/Polska_w_okresie_rozbitcia_dzielniczowego/media)

3. W 1226 roku Konrad Mazowiecki przekazał Krzyżakom ziemię chełmińską.

**Obejrzyj:** <https://www.youtube.com/watch?v=0HrDIL1kL68> – Krzyżacy w Polsce





**Polska w okresie rozbitniczego**

- ziemie Henryków śląskich i obszary opanowane do 1239 r.
- ziemie Konrada Mazowieckiego i obszary opanowane do 1239 r.

- Państwo Zakonu Krzyżackiego około 1226 r.
- kierunki najazdów Mongołów (Tatarów) w 1241 r.
- \*\* ważniejsze bitwy z Mongołami w 1241 r.

Zródło map: [https://pl.wikipedia.org/wiki/Polska\\_w\\_okresie\\_rozbitniczego/media](https://pl.wikipedia.org/wiki/Polska_w_okresie_rozbitniczego/media)

4. Podział Polski na dzielnice spowodował liczne zmiany w dziedzinie polityki, życia społecznego i gospodarki, były to zarówno zmiany pozytywne, jak i negatywne.

SKUTKI SPOŁECZNO-POLITYCZNE	SKUTKI GOSPODARCZE
Wzrost znaczenia możnowładców (immunitety, książęta zainteresowani pozyskiwaniem nowych terenów zamiast sprawnym zarządzaniem)	Prześciowy upadek gospodarki (granice blokujące handel, wojny niszczące zasiewy)
Utrata części terytoriów (Śląsk, Pomorze Zachodnie) w wyniku parcia książąt i margrabiów niemieckich na wschód	Spustoszenie południowej Polski spowodowane najazdem Mongołów (1 poł. XIII w.)
Decentralizacja – odrębne przepisy prawne w poszczególnych dzielnicach	Rozwój rolnictwa w związku z koniecznością lepszego wykorzystania posiadanej ziemi (zagospodarowanie pustek – nowe osady, trójpolówka, nowoczesne narzędzia: brona, pług z metalowym lemieszem)
Napływ osadników cudzoziemskich (Niemców, Holendrów, Żydów)	Przekształcanie podgrodzi w miasta (same grody przebudowywane w zamki – np. Wawel w Krakowie, albo wchłaniane przez miasta – np. Gniezno, Wrocław)
	upowszechnienie stosunków feudalnych (nadania ziemi i immunitety)